

23 января 2004

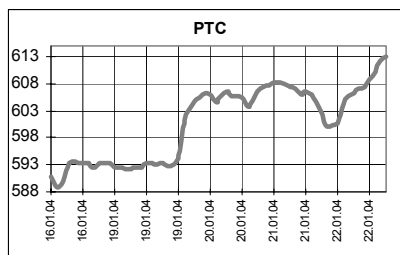
## КЛЮЧЕВЫЕ НОВОСТИ

### Сегодня:

- ✓ Пресс-конференция, посвященная формированию нового ПИФа под управлением УК "Интерфин Капитал".
- ✓ Правление ОАО "РЖД" рассмотрит проект генсоглашения по развитию сотрудничества с субъектами РФ.

### Вчера:

- ✓ В конце торгов спрос на российские акции резко возрос и, несмотря на утреннее падение, рынок закрылся на 1,40% выше по индексу РТС (613,10 пункта). Объемы торгов также значительно увеличились – до \$33,66 млн. в РТС и \$514,04 млн. на ММВБ. Бумаги РАО ЕЭС (-0,2%) и ЛУКОЙла (-0,2%) мало изменились в цене, а вот Норникель (+3,9%) и Ростелеком (+2,8%) заметно обогнали рынок. Цена Газпрома почти не изменилась: минус 0,1% до 42,90 с объемом 23,92 млн.
- ✓ Объем золотовалютных резервов вырос на \$200 млн. до \$79,1 млрд.
- ✓ Из России в 2003 году было вывезено частного капитала на сумму \$2,9 млрд.
- ✓ Инфляция в январе 2004 года будет примерно на уровне января 2003 года.
- ✓ ДВМП ожидает по итогам 2003 года получить прибыль по МСФО в размере \$19 млн.
- ✓ Компания Балтика в 2003 году увеличила производство до 16,17 млн. гектолитров по сравнению с 16,06 млн. в прошлом году.
- ✓ Газпром начал поставки газа из Средней Азии в Европу по собственным трубопроводам.



	22.01.04	23.01.04	Измен.
\$/RUR	28,8026	28,6959	-0,37%
Euro/\$	1,2627	1,2744	0,93%
\$/Yen	106,93	106,18	-0,70%

Индексы	22.01.2004	Изм. за день, %	Изм. за день	Мин., за нед.	Макс., за нед.	Изм. с нач. года, %
PTC	613,10	1,40	8,48	588,93	608,37	8,08
UPI	557,39	0,05	0,28	538,36	556,51	9,84
UPMI	398,10	-0,16	-0,63	382,55	395,57	6,77
DJIA	10623,18	0,00	-0,44	10428,67	10643,55	1,62
NASDAQ	2119,01	-1,09	-23,44	2088,10	2149,85	5,77
S&P500	1143,94	-0,32	-3,68	1122,68	1148,91	2,88
Merval	1210,82	-1,06	-12,95	1184,23	1267,45	12,95
Bovespa	22968,78	-1,43	-333,04	22687,05	23723,72	3,29
Nikkei	11069,01	0,62	68,31	10715,25	11193,64	3,68
Kospi	861,37	0,00	0,00	840,11	855,45	6,25
Hang Seng	13750,58	0,00	0,00	13136,92	13776,85	9,34
FTSE	4476,80	-0,76	-34,40	4433,30	4526,30	0,00
DAX	4139,86	0,04	1,82	4026,91	4151,72	4,41
CAC	3695,60	0,52	19,22	3593,29	3699,47	3,87

Товарные рынки	22.01.04	Изм.	Изм., %	Мин., за нед.	Макс., за нед.	Изм. с нач. года, %
Brent, спот	32,31	0,16	0,50	31,75	32,36	6,63
Urals, спот	29,01	-0,69	-2,32	29,01	30,21	0,73
Никель, LME	14845,00	-45,00	-0,30	14600,00	14950,00	-10,57
Медь, LME	2469,00	19,50	0,80	2389,00	2469,00	6,42
Цинк, LME	1026,50	6,50	0,64	1003,50	1026,50	1,94
Золото, спот	411,30	1,80	0,44	405,50	412,00	-0,84

## Экономические индикаторы США:

Дата	Показатель	Период	Значение	Ожидания рынка	Предыдущее значение
Янв 21	Начато строительство домов	Декабрь	2,088 млн.	1,950 млн.	2,054 млн.
Янв 21	Количество выданных разрешений на строительство жилья	Декабрь	1,924 млн.	1,875 млн.	1,863 млн.
Янв 22	Количество обращений за пособием по безработице	16.01-23.01	341 тыс.	345 тыс.	342 тыс.
Янв 22	Индекс опережающих индикаторов	Декабрь	0,2%	0,2%	0,3%

Бумага	Закрытие		Изм. ADR	Объем
	PTC	ADR		
Газпром (Фр.)	\$1,4948	\$2,8929	-0,66%	13,3
РАО ЕЭС	\$0,3230	\$0,3250	1,56%	1,2
Мосэнерго	\$0,0750	\$0,0720	-1,37%	0,7
ЛУКОЙл	\$25,420	\$25,575	0,79%	776,6
Сургутнефтегаз	\$0,6100	\$0,6090	2,01%	258,5
Татнефть	\$1,1850	\$1,2040	2,12%	258,4
ЮКОС	\$11,070	\$11,200	1,13%	538,5
Норникель	\$70,000	\$72,000	6,56%	146,4
Ростелеком	\$2,3000	\$2,2600	1,96%	132,8
Вымпелком		\$75,960	0,74%	591,3
МТС		\$96,010	1,29%	467,1
ВБД		\$16,880	0,96%	40,7

## Комментарий к рыночной ситуации

Фактор избыточной ликвидности продолжает оказывать на динамику российского рынка определяющее влияние. Однако, хотя этот фактор и приводит к росту цен, он способствует и созданию повышенной волатильности, пример которой можно было наблюдать вчера. После "беспричинных" продаж в первой половине дня ближе к вечеру начались столь же "беспричинные" покупки. Новых максимумов вчера достигли цены Ростелекома, близки к рекордам ЛУКОЙл и Норникель. Мы по-прежнему полагаем, что рост, вызванный исключительно доступностью денег, неустойчив – рано или поздно рынку придется обратить внимание на более "фундаментальные" вещи, которые не столь позитивны для российских компаний. Сегодня, скорее всего, цены снизятся в рамках фиксации прибыли.

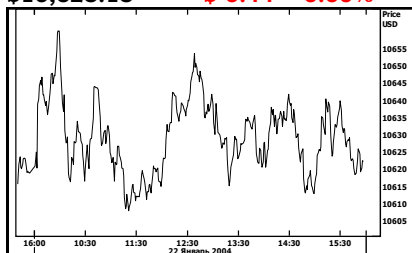
## РОССИЯ

- ✓ Объем золотовалютных резервов за неделю с 9 по 16 января вырос на \$200 млн. с \$78,9 млрд. до \$79,1 млрд.
- ✓ По итогам 2003 года из России было вывезено частного капитала на сумму \$2,9 млрд., что в 2,8 раза меньше по сравнению с \$8,1 млрд. в 2002 году. Чистый ввоз капитала банковским сектором в 2003 году составил \$9,6 млрд., а чистый вывоз капитала сектором нефинансовых предприятий и домашних хозяйств - \$12,5 млрд.
- ✓ Инфляция в январе 2004 года будет примерно на уровне января 2003 года, заявил премьер-министр Михаил Касьянов. Несмотря на то, что цены на продовольственные и непродовольственные товары были стабильными, резко выросла стоимость услуг. Премьер обратился к Центральному Банку России и Минфину посмотреть на все факторы, чтобы удержать инфляцию по итогам 2004 в пределах 10%.

## СОЕДИНЕННЫЕ ШТАТЫ

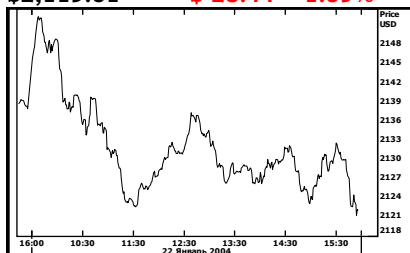
Dow Jones Industrial Average :

\$10,623.18 ↓ \$-0.44 -0.00%



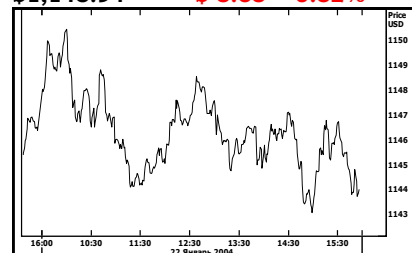
NASDAQ :

\$2,119.01 ↓ \$-23.44 -1.09%



S &amp; P 500:

\$1,143.94 ↓ \$-3.68 -0.32%



## Рынок

Бумаги технологических компаний и телекомов продолжают падать на фоне хороших квартальных результатов. Сектор телекоммуникационных технологий рос в последнее время опережающими темпами, поэтому, несмотря на положительные результаты и прогнозы компаний на текущий квартал, инвесторы стараются зафиксировать полученную недавно прибыль. По итогам торгов: индекс Nasdaq упал на 1,09% до 2119,01 пункта, индекс Dow Jones не изменился 0,0% 10623,18 пункта, индекс S&P 500 уменьшился на 0,32% до 1143,94 пункта. Объем торгов: на Nasdaq 2,292 млрд. акций, на NYSE 1,803 млрд. акций.

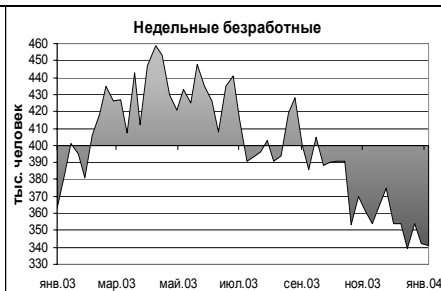
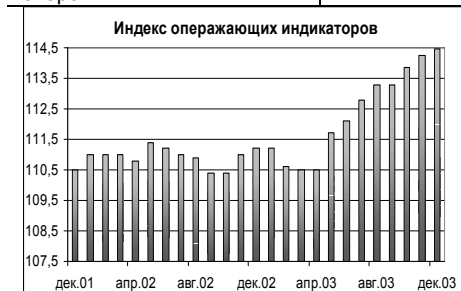
**Фьючерсы** на американские индексы в пятницу: фьючерсы на Nasdaq -0,30%, фьючерсы на S&P 500 -0,18%.

## Основные корпоративные новости

Компания	Событие	Комментарий
Lucent Technologies (Коммуникационное оборудование) \$4,05 (-8%)	Снижение рейтинга.	Несмотря на полученную компанией прибыль по итогам квартала, которая на много превысила ожидания экономистов, и оптимистичные прогнозы на текущий квартал бумаги Lucent падают на протяжении двух на 7%. В четверг аналитик Barney Citigroup понизил рейтинг по акциям с "держать" до "продавать".
Microsoft (Программное обеспечение) \$28,01 (-1,2%)	Компания опубликовала финансовые результаты.	В четверг после закрытия торгов мировой лидер по производству программного обеспечения сообщил, что по итогам квартала, закончившегося 31 декабря 2003 года, продажи выросли на 19% с \$9,7 млрд. до \$10,15 млрд. Однако чистая прибыль снизилась до \$1,55 млрд., 14 центов на акцию с \$1,87 млрд., или 17 центов на акцию в аналогичном квартале предыдущего года. На послеторговой сессии бумаги компании упали еще на 0,75%.

## Экономика

Показатель	Период	Значение	Ожидание	Предыдущее	Комментарий
Количество обращений за пособием по безработице	16.01-23.01	341 тыс.	345 тыс.	342 тыс.	
Индекс опережающих индикаторов	Декабрь	0,2%	0,2%	0,3%	



Данный аналитический продукт подготовлен исключительно с целью предоставления информационных услуг клиентам компании "Уником Партнер" и не может быть расценен как предложение или официальная рекомендация к покупке или продаже ценных бумаг. Представленные в настоящем документе оценки отражают точку зрения ООО "Уником Партнер" на момент выпуска документа и могут изменяться. "Уником Партнер" не несет ответственности за использование данной информации. Инвестирование в российские ценные бумаги подвержено высокому риску и инвесторы должны принимать собственные решения по вложению средств.

Права распоряжаться данной информацией принадлежат только компании "Уником Партнер" и охраняются законом. Информация, используемая в обзоре, предоставлена информационными агентствами: Reuters, Финмаркет, Интерфакс, РосБизнесКонсалтинг, Прайм-ТАСС и др.

## РОССИЙСКИЕ КОМПАНИИ.

**ОАО “Дальневосточное морское пароходство”**

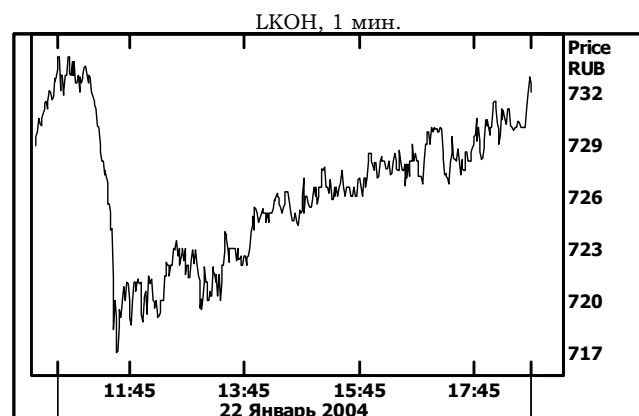
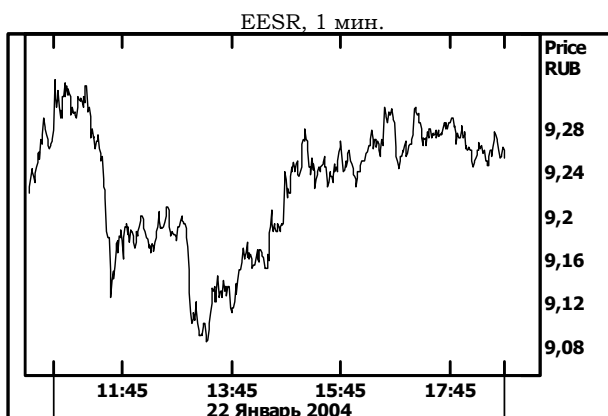
- ✓ Гендиректор Дальневосточного морского пароходства (ДВМП) Евгений Амбросов в интервью газете Ведомости заявил, что компания ожидает по итогам 2003 года получить прибыль в размере \$19 млн. Это будет первый случай в истории компании, когда прибыль будет получена как по российским, так и по международным стандартам финансовой отчетности. В 2002 году ДВМП отказалось от выплаты дивидендов, получив убыток в размере \$18 млн. по МСФО и 1,857 млн. рублей прибыли – по РСБУ. ДВМП – третья по величине после Совкомфлота и Новошипса судоходная компания России – специализируется на контейнерных перевозках. Рентабельность ДВМП по итогам года вышла на уровень 7,8%, а на текущий год запланирован рост этого показателя до 9%. Также к планам компании на 2004 год относится намерение инвестировать в обновление флота более \$30 млн. собственных средств и привлечь крупные кредиты. Весной 2002 года 62% акций пароходства сконцентрировали компании, аффилированные с бывшим министром энергетики Сергеем Генераловым.

**ОАО “Балтика”**

- ✓ По предварительным данным, пивоваренная компания Балтика в 2003 году увеличила свое производство до 16,17 млн. гектолитров по сравнению с 16,06 млн. в прошлом году. В сообщении компании не указываются доли производства различных напитков в общем объеме производства (помимо пива, Балтика производит минерализованную воду и лимонады), однако возможно, что основной прирост выпуска в натуральном выражении обеспечен как раз “непрофильной” продукцией – в прошлом году компания по сути впервые столкнулась с серьезным усилением конкуренции на рынке пива и испытывала трудности с его реализацией. Объем экспорта Балтики, говорится в сообщении, вырос до одного миллиона гектолитров. В 2003 году компания открыла два новых пивоваренных завода в Самаре и Хабаровске и провела модернизацию заводов в Санкт-Петербурге, Ростове-на-Дону и Туле. Чтобы усилить свои конкурентные позиции, в начале 2003 года компания начала перестройку системы дистрибуции, которая должна завершиться в первой половине текущего года.

**РАО “Газпром”**

- ✓ Газпром начал поставки газа своих центральноазиатских конкурентов на европейский рынок по собственным трубопроводам в обмен на участие в разработке их месторождений. Компания признает, что продавать собственный газ было бы выгоднее, чем реэкспортировать его из стран бывшего СССР. Однако эти уступки уменьшают стремление таких стран как Казахстан, Туркмения и Узбекистан строить свои трубопроводы в Европу. В прошлом году Газпром, чьи запасы газа на месторождениях в Сибири сокращаются, подписал долгосрочные договоры со всеми постсоветскими среднеазиатскими государствами, позволяющие ему отложить дорогостоящую разработку собственных месторождений в Заполярье и тем не менее удовлетворить растущий спрос на газ в Европе и в самой России. Экспортное подразделение Газпрома Газэкспорт сообщило на этой неделе, что объемы экспорта компании в Европу выросли в 2003 году на семь процентов до 138,93 млрд. кубометров.



## Итоги торгов на ММВБ, СПФБ. Технический комментарий.

Эмитент	Объем сделок, шт.	Цены			Измен. цены, %				Подд.1	Подд.2	Сопр.1	Сопр.2
		Посл.	Мин.	Макс.	за день	за нед.	за мес.	с нач. года				
Газпром, СПФБ	23 916 200	42,900	42,270	42,950	-0,07	3,87	14,00	13,19	35	32	42,8	45,5
ГМК Норильский никель	425 546	2002,000	1 918,000	2 008,860	3,92	7,35	4,33	5,37	1500	1200	2100	
Лукойл	3 107 046	732,000	716,510	735,000	-0,20	6,43	10,08	8,12	700	680	750	780
Мосэнерго-3	179 341 700	2,151	2,112	2,157	0,75	7,66	6,75	9,86	1,80	1,70	2,20	2,40
РАО ЕЭС России	695 621 500	9,256	9,075	9,350	-0,20	8,13	10,12	14,27	8,80	7,50	10,00	10,50
РАО ЕЭС России прив.	3 489 800	8,360	8,222	8,435	-0,17	8,90	8,80	15,79	7,80	6,50	9,00	9,50
Ростелеком	19 143 473	65,520	63,660	66,200	2,79	6,54	5,93	9,38	61	60	67,5	
Сбербанк	8 759 8567,000	8 425,000	8 599,980		0,20	2,78	10,97	13,10	7000	6500	9100	10000
Сибнефть	297 300	82,500	80,400	82,900	1,00	4,05	-2,71	-1,02	80	70	100	120
Сургутнефтегаз	48 304 700	17,510	17,050	17,580	1,15	3,85	-0,51	1,91	16,20	13,50	18,00	
Сургутнефтегаз прив.	2 291 700	11,508	11,341	11,520	0,38	2,19	9,01	1,12	8,90	8,00	12,00	
Татнефть-3	2 149 100	34,400	33,210	34,450	1,50	4,24	3,52	4,62	28	25	37	41,3
ЮКОС-2	3 550 486	318,700	308,080	323,200	-0,56	-0,72	0,22	2,86	300	250	340	390

